

STAVBA



| TÉMA: SKLO V ARCHITEKTUŘE | STARÉ A NOVÉ | P. 5. TÉMATA |

6/2001 99Kč

Startovní byty Třeboň, Táboritká ulice 56C/II
 Stavebník (včetně TDI a zástupce): Město Třeboň
 Projektant: S.H.S ARCHITEKTI, Praha
 Autoři stavby: Martina Buřičová, Lukáš Holub, Lubor Sladký
 Stavební řešení: Jan Škopek
 Statika: Jiří Hanzálek, HAST, s. r. o., České Budějovice
 Hlavní dodavatel: STAVCENT, a. s., Jindřichův Hradec
 Stavbyvedoucí, mistr: Miroslav Effenberger, Jiří Trpák
 Soutěž: 03/1999 - 1. místo
 Ocenění: BYDLENÍ 2000 - odměna v kategorii „nájemní domy“
 Projekt: 09/1999 - 02/2000 + úpravy PD 09/2000
 Realizace stavby (zahájení - dokončení): 10/2000 - 10/2001
 Celková plocha pozemku: 3200,0 m²
 Zastavěná plocha: 666,4 m²
 Celková užitná plocha bytů: 971,8 m²
 Plocha domovního vybavení: 150,6 m²
 Plocha komunikací: 394,7 m²
 Obchodní plochy: 49,8 m²
 Celková podlažní plocha: 1566,9 m²
 Celkový obestavěný prostor: 5912,6 m³
 Počet bytů: 23
 Stavební náklady: 24 mil. Kč
 Autor fotografií: Filip Šlapal

Autorská zpráva

Téma soutěže zadávalo „startovní byty“ jako byty pro jednoznačně danou sociální skupinu mladých lidí s malými dětmi se specifickými potřebami a vnímáním prostředí.

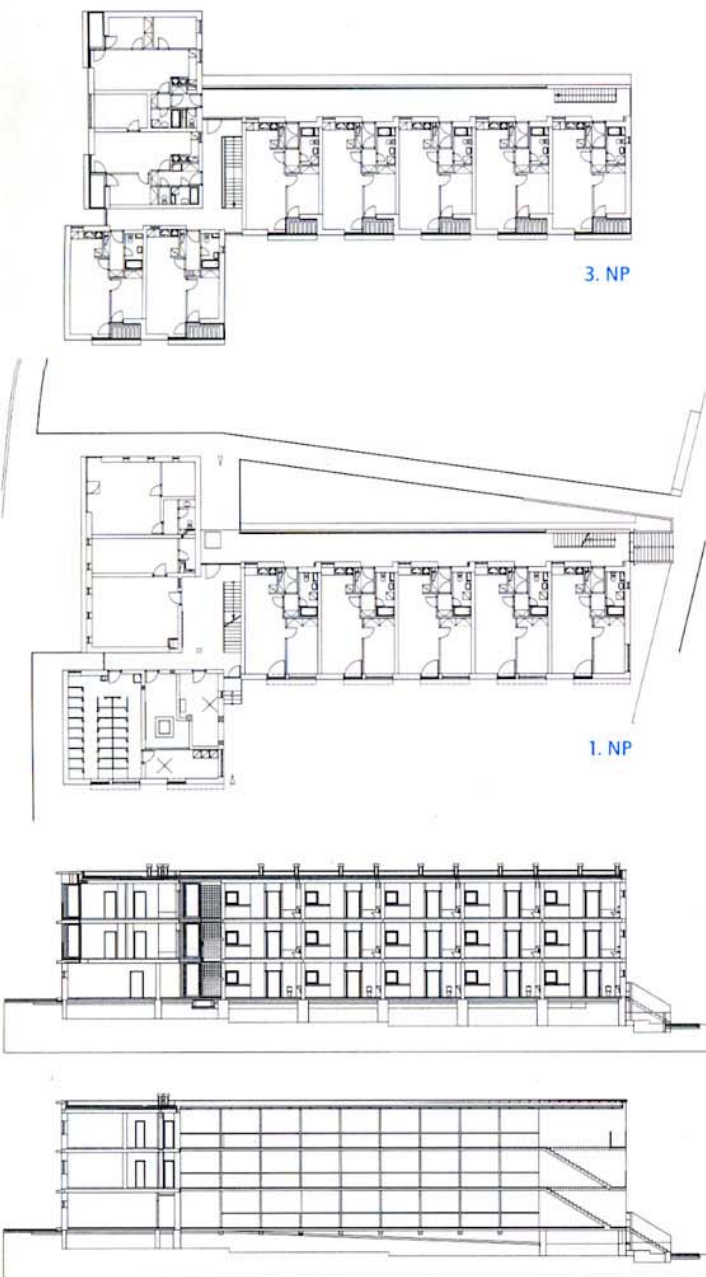
Stavební pozemek města Třeboň má lichoběžníkový tvar, který vymezuje ze západní strany místní rušná komunikace, z východní strany je ukončen trojúhelníkovým pozemkem s rostlou zelení a menším parkovištěm. Objekt tvaru „T“ potvrzuje svojí kratší stranou uliční čáru hlavní komunikace (ul. Táboritká), delší křídlo hlavní hmoty s pavlačí a balkóny je orientováno do hloubky pozemku (východo-západní orientace) a zakončeno u parkoviště. Toto řešení umožňuje mezilidskou komunikaci, nabízí prostory veřejné, poloveřejné i soukromé s variabilními vnitřními dispozicemi bytů, které se mohou přizpůsobit momentálním potřebám stále se vyvíjející rodiny, umožňuje také v maximální míře využít východního a jižního oslunění. Samotný objekt lze chápat jako tři menší „samostatné“ celky spojené vzájemně komunikačními prostory. Svou hmotou objekt vytváří plynulý přechod mezi původní menší zástavbou a bytovkami na severní straně. Pro zachování daného měřítka jsou fasády domu ještě dále rozčleněny drobnými prvky (římsy, nadokenní konzoly, balkony, pavlače, proporce jednotlivých prvků...). Vzhledem k umístění objektu a zastavěnosti cca 20 % je možné po obou delších stranách (S, J) navrhnout velké zelené plochy s parkovou úpravou.

Objekt je navržen jako třípodlažní bez podsklepení. Komunikační hala spojuje tři „samostatné“ celky s rozdílným dispozičním řešením. Hlavní křídlo je přístupné ze severně orientované pavlače, která je na svém východním konci opatřena pomocným schodištěm pro možnost úniku, ostatní křídla jsou přístupná po hlavním schodišti přímo z haly. Na patrech jsou umístěny byty dvou plošných standardů s převážující orientací jihovýchodní.

V křídle orientovaném na jih u ulice Táboritká jsou v přízemí skladovací kóje nájemníků, prádelna se sušárnou, kočárkárna a kotelna. V křídle orientovaném na západ se nachází samostatná jednotka se zázemím o ploše cca 50 m², která bude využita pro nekomerční občanskou vybavenost, a společná kolárna.

V objektu je celkem 23 bytových jednotek dvou velikostních standardů: 1) cca 45 m² (2+kk) zastoupen v 1. NP pěti byty typu A bez ložie a ve 2. a 3. NP 14 byty typu B s ložii; 2) cca 55 m² (3+kk, 2+1) zastoupen ve 2. a 3. NP čtyřmi byty typu C a D.

Objekt je založen na pasech z prostého betonu na šterkopískovém polštáři. Svislé nosné konstrukce jsou navrženy ze zdiva Porotherm, vodorovné konstrukce ze stropních prvků systému Velox. Základní modul (rozpony) budovy je 6000 mm. Konstrukce pavlače je přisazená, betonová (pohledový beton), nesená ocelovými sloupky 120/120. Zábřadlí ocelové, výplně z tahokovu. Vnější stěny budovy mají vápenoštukovou červenou omítku, západní křídlo s omítkou šedé barvy je zakončeno betonovým soklem (pohledový beton), jako dekorační prvek je v místě balkonů navržen fasádní obklad deskami OSB. Okna jsou dřevěná z lepených profilů s dtermálním zasklením. Komunikační hala je ukončena stěnami ze sklobetonu. Střecha je plochá jednoplášťová.



3. NP

1. NP

řezy



STARTOVNÍ BYTY TŘEBOŇ

