

5+6/1999

ABF

fórum

architektury & stavitelství

PROSTOR K BYDLENÍ

Profil: Stavby a projekty
Komunikace versus bariéry

Výsledky soutěží:
Startovní byty
Bydlení '99

Příloha:
Interiér Design Bydlení

startovní byty Kategorie I/ Nájemní dům (domy) s 8-10 byty v obci Záchlumí, okres Ústí nad Orlicí

2. ZVÝŠENÁ CENA ve výši 75 000 Kč

Návrh Z-046
Autoři: Martina Buřičová,
Lukáš Holub, Lubor Sladký

Hodnocení poroty

Kompaktní objekt deskového tvaru s mírným vytočením u jižního štítu respektuje územní vazbu na přístupovou komunikaci a zachovává i odstupy od

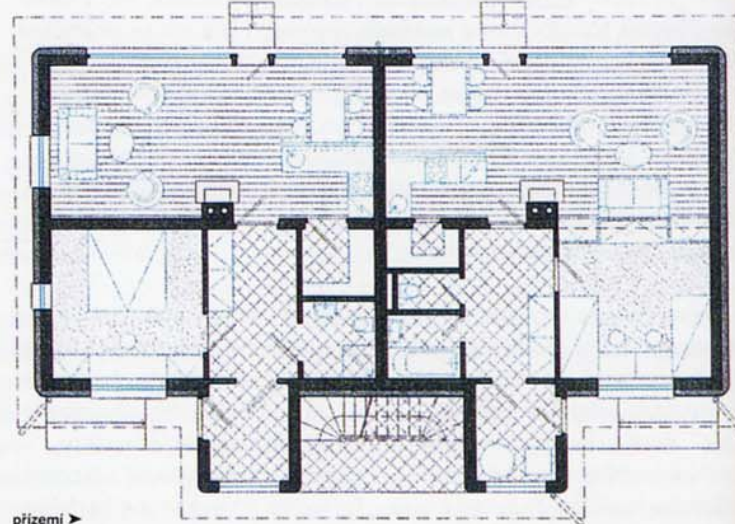
železniční trati. Vstupy z východní fasády navazují na chodníkovou komunikaci. Obytné místnosti jsou orientovány na východ. Objekt je dvoupatrový se čtyřmi bytovými jednotkami na patře. Východní fasáda je prolomena pravidelným rastrovým vykrakovaných atypických stěn.

Porota ocenila jasný a moderně vyjádřený výraz a užití přírodních materiálů na fasádě. Konstruktivní a materiálové řešení vykazuje ekonomické i tepelné



technické parametry v příznivé relaci. Riskantní je detail vyložení atypických oken i balkonů na chodbách v daných klimatických podmínkách, kde je třeba

bezpečně zvládat detail řešení pro dlouhodobě bezporuchovou funkci. Těsné navázání na podélnou komunikaci by bylo vhodné uvolnit.



prizemi ➤



Počítačová vizualizace perspektivy

1. patro ➤

2. ZVÝŠENÁ CENA ve výši 75 000 Kč

Návrh Z-040
Autoři: David Průšek,
Patrik Hoffman, Radek Horník

Hodnocení poroty

Návrh se snaží objemově přizpůsobit řešení charakteristické zástavbě v místě navržením dvou oddělených dvoupatrových objektů se sedlovou střechou.

Každý objekt má čtyři bytové jednotky. Ze základního objemu je vysunuto venkovní schodiště. Dispozice bytů je úsporná a prostorově variabilní. Porota proto navrhuje projekt na cenu ministra jako vhodné řešení pro obdobné lokality. Příznivé je i doplnění zástavby malým objektem s univerzálním společným využitím. S určitou kritikou porota posuzovala nadměrné prosklení obytných ploch přízemních bytů. Bylo by vhodné zvážit využití půdního prostoru sedlové střechy. Konstruktivní řešení využívá porotermové zdivo a keramické stropy, čímž zaručuje příznivé tepelné a ekonomické parametry. V zásadě příznivé řešení fasádního pláště dřevěným obkladem je žádoucí ověřit ve variantách konstrukčních detailů. Velice příznivý finanční rozpočet nákladů by bylo třeba ověřit z hlediska úplného zahrnutí některých položek.



Situace

startovní byty Kategorie II/ Nájemní dům (domy) s 25-30 byty v Třeboni, Táboritská ulice

1. CENA ve výši 100 000 Kč

Návrh T-072
Autoři: Lubor Sladký,
Martina Buřičová, Lukáš Holub

Hodnocení poroty

Objekt navazuje na existující okolní domy. Velkou předností je jeho půdorysný tvar T, který reaguje na tvar uliční čáry a odděluje bydlení od ulice.

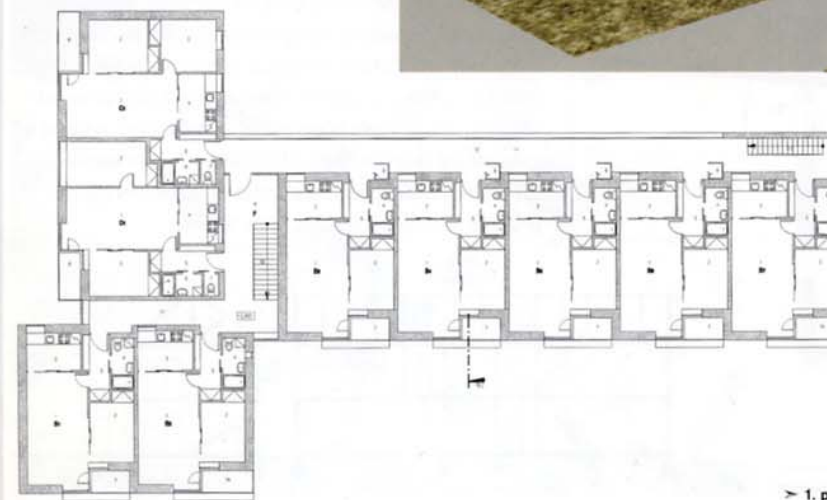


ce. Toto členění objektu velmi dobře odpovídá sousedním bytovým domům i okolní zástavbě.

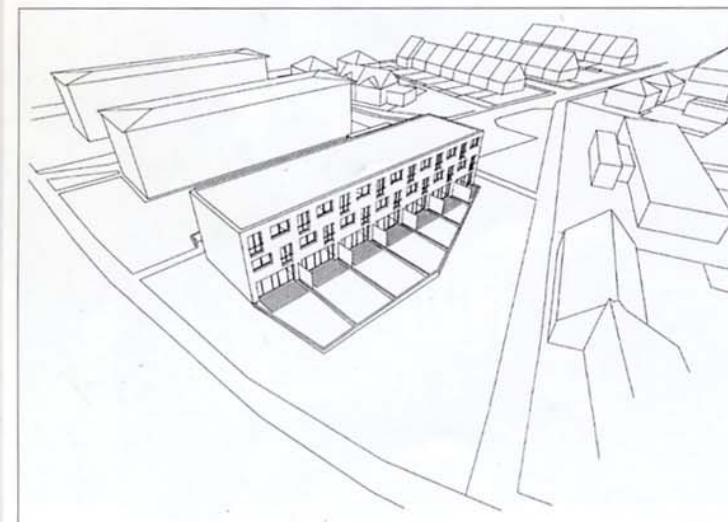
Objekt je třípatrový s byty rozdílných velikostí. Porota ocenila nejen hmotovou skladbu objektu, ale i uměření a dobře zvládnuté řešení fasád. Rovněž jižní fasáda objektu měřítkově reaguje na okolní drobnější zástavbu.

Velmi kvalitní dispoziční řešení je zpracováno ve variantách, které umožňují různé velikosti bytů.

Všechny použité materiály odpovídajícím způsobem splňují požadavky na bytovou výstavbu.



➤ 1. patro



2. CENA ve výši 50 000 Kč

Návrh T-012
Autoři: Milan Stehlik,
Tomáš Dvořák, Martin Navrkal

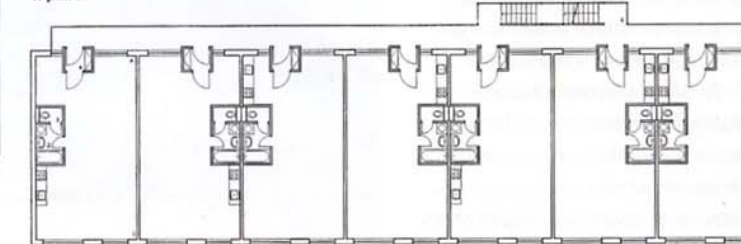
Hodnocení poroty

Nová zástavba svým charakterem navazuje na dosavadní obytné domy při

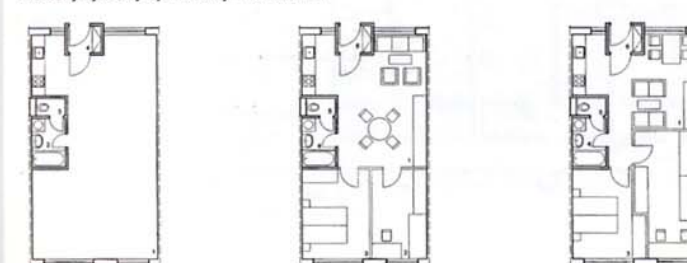
respektování uliční čáry. Přínosem je vytvoření malých předzahrádek u přízemních bytů.

Architektura této stavby jde ve svém návrhu až na hranici jednoduchosti vycházející z příčného nosného systému. Jako příloha jsou uvedeny varianty řešení obytného prostoru, od nejjednoduššího jednoprostorového až po dvouprostorový byt.

1. patro ➤



Proměny bytu s vývojem rodiny – varianta B1



varianta D2

