

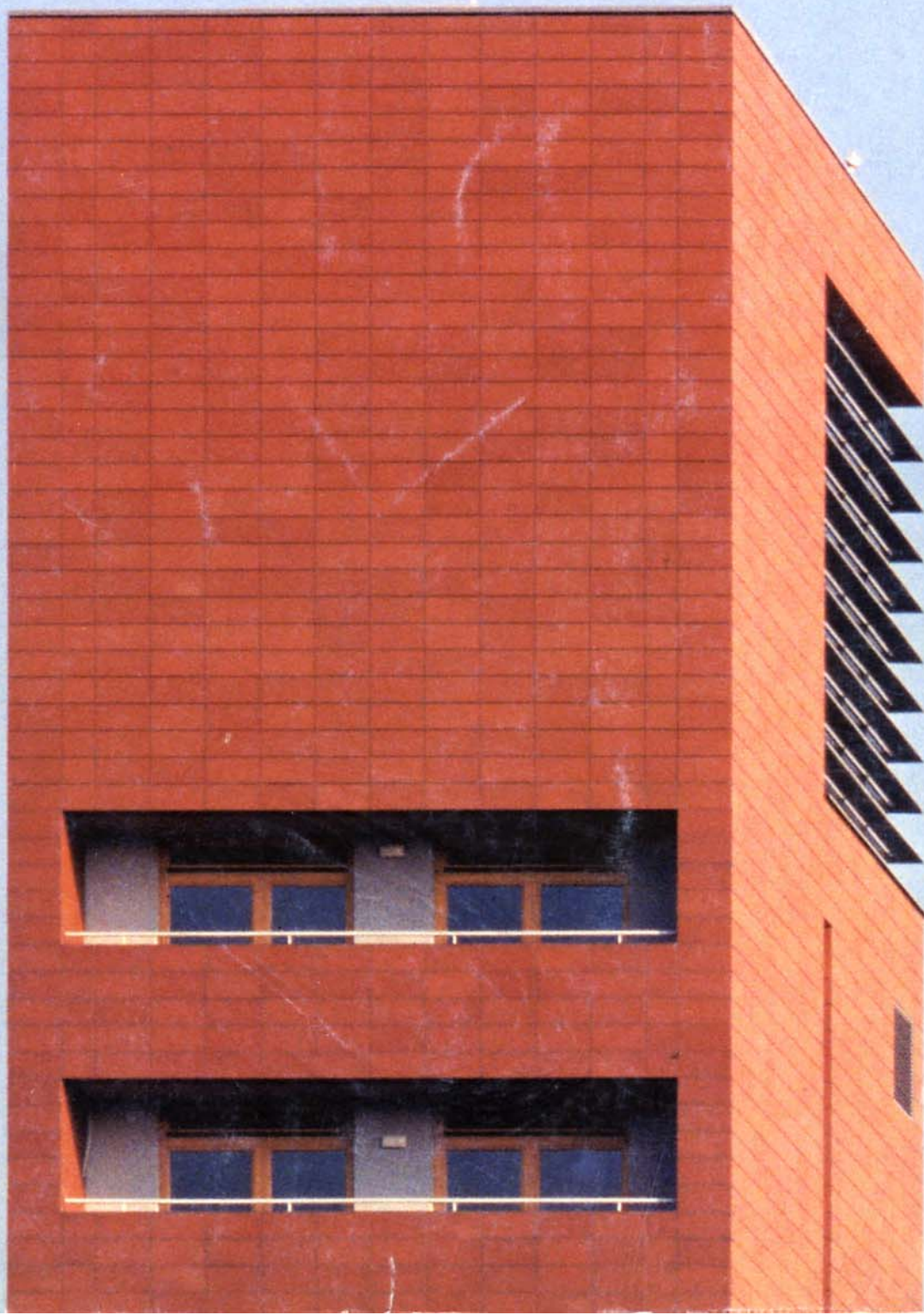
ARCHITEKT

11/98
KVĚTEN

ROZŠÍŘENÉ
VYDÁNÍ

Cena Architekta '98: Miroslav Brýdl, litomyšlský starosta
Litomyšl dnes, včera a zítra
Novostavba IPS ve Vršovicích
Byt vložený do abstraktních kompozic

CENA 40 Kč





Obchodní centrum IPS, Praha 10-Vršovice

Klient: IPS, a.s., závod 10, Praha; ing. Vladimír Myšička

TDI: Jiří Politzer

Majoritní vlastník: Pražská energetika, a.s.

Autor: ing. arch. Zdeněk Jiran

Spoluautoři: ing. arch. Michal Kohout, ing. arch. Lukáš Holub,
ing. arch. Lubor Sladký

Spolupráce: ing. arch. Ondřej Tomášek, ing. arch. Jolana Hejnicová,
akad. arch. Vít Máslo, ing. arch. Petr Stolin

Projekt: Jiran-Kohout architekti, s.r.o.

Hlavní inženýr projektu: ing. Jiří Hladký

Stavební řešení: ing. Zbyněk Ransdorf, ing. Jan Křečan, CSc., ing. Martina Šuh,
AED project s.r.o.

Statika: ing. Ivan Němec, ing. Michal Chamra, Němec-Polák, konstrukční kancelář

AI fasáda: ing. Oldřich Klimeš, ing. František Pospíšil, OKF design, Brno

Piloty: ing. Vojtěch Ježek, Čeněk & Ježek, s.r.o.

Zdravotechnika: ing. Zuzana Martinková, Zdenka Fialová, ústřední vytápění:

Martin Plečty, ing. Zbyněk Ulbrich, ALFA THERM, Praha; vzduchotechnika: ing. Jiří

Pellach, Pavel Cmrál; trafostanice: ing. Petr Antoš; elektrorozvody: ing. Jiří Žák,

Jiří Dydovič; technologie kuchyně: ing. Miroslav Ježek; zdravotní technologie:

Jana Bohačenková; akustika: ing. Pavel Janeček, CSc.; požární bezpečnost: ing.

Jan Ráb; dendrologie: ing. Ivana Holubová; vyšší dodavatel stavby: IPS, a.s.,

závod 10; hlavní stavbyvedoucí: Miroslav Suk; al. okna, stěny (Schüco): Metal

progress, s.r.o., Brno; fasáda Baumit: ATIZ Praha; keramické fasádní tvarovky:

CERAM OBJEKT – Praha; kamenné obklady a dlažby: Kámen Ingeneering Hradec

Králové; lité terazzoové podlahy: OMEGA 99, Praha; vnitřní příčky a podhledy:

INTERGIPS, Praha; výtahy, eskalátory: SCHINDLER, Praha; točna: NOPO

Statiňany; slaboproudé rozvody: COLSYS Kladno; strukturovaná kabeláž: Dator

III, Praha; zámečnické konstrukce: JOFO, Praha; ústřední vytápění: JASA

Liberec;

Interiér: TECHO, Praha

Projekt: červenec 94 – duben 1997

Stavba: prosinec 1995 – září 1997

Dům A, B – administrativní, služby: 12 650 m²

Dům C – 18 bytů, obchody: 4 160 m²

Věž D – apartmány, ateliér, kavárna: 1 170 m²

Obestavěný prostor celkem: 101 000 m²

Náklady (1997): 560 000 000,- Kč



Nosný systém administrativních budov A, B a bytového domu C je tvořen železobetonovým skeletem v základní modulové síti 7,2 x 7,2 m. Nosný systém věžového bytového domu je železobetonový stěnový se ztužujícím jádrem. Obvodový plášť budov je vyzděn z keramických tvarovek Porothem, s povrchovou vrstvou tvořenou zateplovacím fasádním systémem Baumit, opatřeným probarvenou ocelově modrou štukovou omítkou u administrativních budov a tmavě hnědými lepenými keramickými tvarovkami se zaoblenými hranami u domu C.

Dvoupodlažní parter administrativních budov je obložen deskami z římského travertinu, na obklad bytové věže je užit zavěšený hliníkový zateplovací fasádní systém s keramickými tvarovkami Agrob Buchtal.

Pracoviště jsou přirozeně větrána sklopnými hliníkovými okny systému Schüco, která jsou z důvodů odclonění nežádoucích tepelných zisků po venkovním obvodě vybavena trojicí horizontálních clonicích žaluzií. Tento pasivní solární systém rytmizují po obvodě celého půdorysu vykonzolované betonové kordonové římsy v prodloužení stropních desek.



